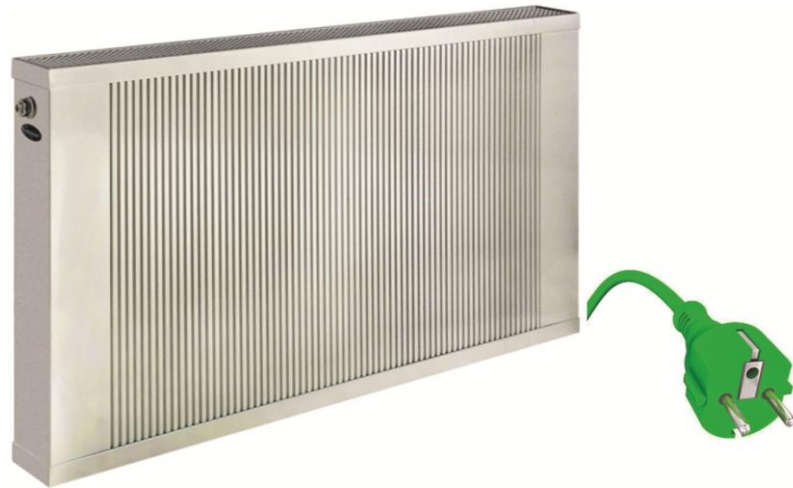


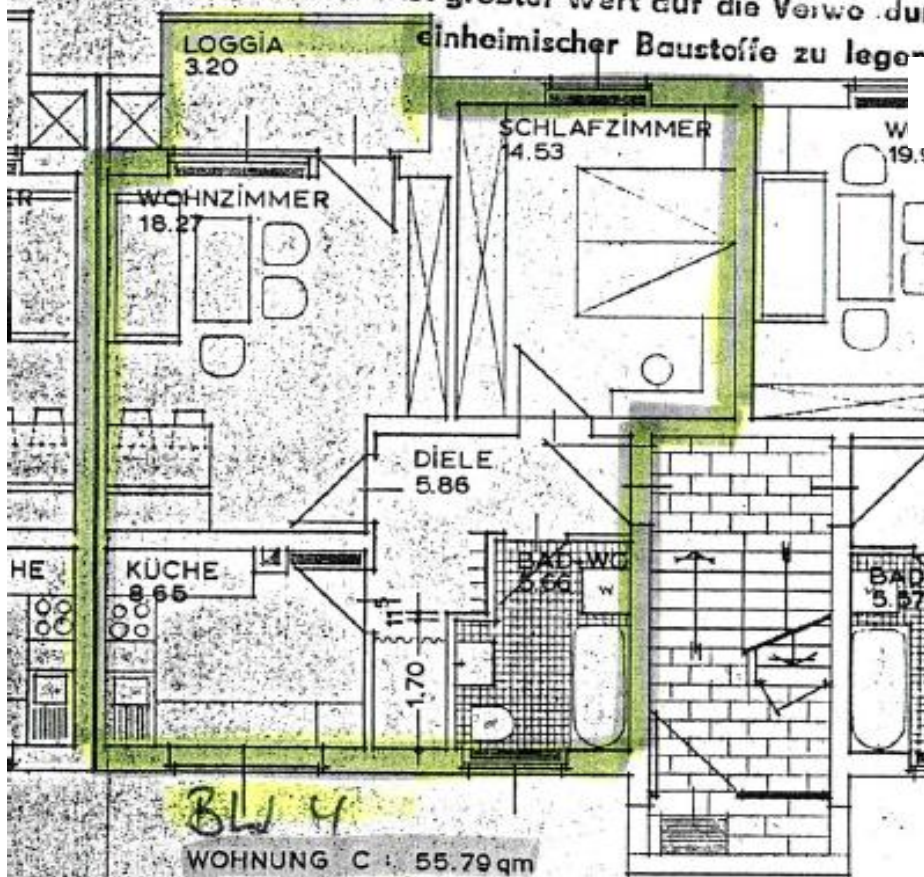
MeKoTherm Solo

Auswertung der Mess-Ergebnisse
Wohnbau Thannhausen
17.01. bis 19.02.2018



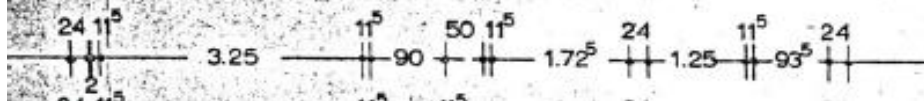
STRENNWÄNDE IN KALKSAND-VOLLSTEINEN

Bei der Ausführung der Bauarbeit
ist größter Wert auf die Verwendung
einheimischer Baustoffe zu legen



Arbeiten ohne vorherige
Genehmigung sind nicht gestattet.

Wo. Nr. 179



Wohnbau Thannhausen	BW4	EG links			
	Küche S6/60	Bad S6/60	Whz. VHDS6/ 120	Schlafz S6/120	Gesamt
Woche 1	9,6	16,8	100,7	26,3	153,4
Woche 2	2,2	7,2	69	15,2	93,6
Woche 3	13,6	35,8	80,4	37	166,8
Woche 4	20,4	63,4	115,1	85,3	284,2
Woche 5	13,3	44,5	94,7	45	197,5
Summe	59,1	167,7	459,9	208,8	895,5
pro Woche	11,82	33,54	91,98	41,76	179,1000
pro Tag	1,689	4,791	13,140	5,966	25,5857
kW/h	0,0704	0,1996	0,5475	0,2486	1,0661
kW/h Soll lt. Produktblatt	0,2000	0,2000	0,9000	0,4900	1,7900
Differenz	-0,130	0,000	-0,353	-0,241	-0,7239
in % unter Sollwert	-64,82%	-0,18%	-39,17%	-49,27%	-38,3595%

In der Zeit vom 17.01.2018 bis 19.02.2018 haben wir am Standort

PLZ 86470 Thannhausen

regelmäßige Messungen des Verbrauches der von uns installierten Mekotherm-Heizkörper vorgenommen. Hierbei wurden über ein übliches Strom-Messgerät, welches an der Stromzufuhr eines jeden Heizkörpers installiert gewesen ist, folgende Summen an Verbrauchswerte im Rhythmus von jeweils ca. 24 Stunden notiert.

Wohnbau Thannhausen	BW4		EG links		Gesamt
	Küche 56/60	Bad 56/60	WHz VHD56/ 120	Schlutz 56/120	
Woche 1	9,6	18,8	100,7	26,3	155,4
Woche 2	7,7	7,2	69	15,2	99,8
Woche 3	13,6	35,8	80,4	17	166,8
Woche 4	20,4	63,4	115,1	85,3	284,2
Woche 5	13,3	44,1	94,7	45	197,5
Summe	59,1	167,7	459,9	208,8	895,5
pro Woche	11,82	33,54	91,98	41,76	179,1000
pro Tag	1,689	4,791	13,140	5,966	25,5857
kWh	0,0704	0,1896	0,5475	0,2486	1,0661
kWh Soll lt. Produktblatt	0,2000	0,2000	0,2000	0,4000	1,7500
Differenz	-0,1300	0,0000	-0,3525	-0,2414	-0,7239
in % unter Sollwert	-64,82%	-0,18%	-39,17%	-49,27%	-38,2595%

Wir haben lediglich die Verbrauchswerte geliefert. Die weiteren Berechnungen zum Vergleich mit den Angaben zum Produktblatt (unterer Teil der Tabelle) wurden herstellenseitig erstellt.

Die korrekte Wiedergabe der Verbrauchswerte in obiger Tabelle wird nachfolgend durch Unterschrift bestätigt. Deshalb bitten wir, von telefonischen Rückfragen abzusehen.

Thannhausen, 14.03.2018

Wohnbaugesellschaft
Thannhausen mbH
Christoph-von-Strauß-Str. 5
86470 Thannhausen/Schwaben
Telefon 0 20 41 2277
Fax 0 20 41 2297

Zieler
Geschäftsführer

Durchschnittstemperaturen in Deutschland 2001-2010

Jahr	Monat												Jahr	Jahreszeit			
	Jan.	Feb.	März	April	Mai	Juni	Juli	Aug.	Sep.	Okt.	Nov.	Dez		Win.	Früh.	Som.	Her.
2010	-3,6	-0,5	4,2	8,7	10,4	16,3	20,3	16,7	12,4	8,1	4,8	-3,7	7,9	-1,3	7,8	17,8	8,4
2009	-2,2	0,5	4,3	11,8	13,6	14,8	18,0	18,7	14,7	8,2	7,4	0,3	9,2	-0,2	9,9	17,2	10,1
2008	3,6	3,7	4,2	7,6	14,5	16,9	18,0	17,4	12,4	9,1	5,1	1,1	9,5	3,0	8,8	17,4	8,9
2007	4,76	3,9	6,2	11,5	14,2	17,4	17,2	16,9	12,6	8,3	3,7	1,6	9,9	4,38	10,62	17,2	8,2
2006	-2,6	-0,4	1,5	8,0	13,1	16,8	21,99	15,5	16,9	12,1	7,0	4,4	9,5	-0,7	7,5	18,1	12,03
2005	2,0	-1,0	3,6	9,3	12,8	16,4	18,0	15,8	15,0	11,0	4,2	0,9	9,0	0,7	8,5	16,7	10,0
2004	-0,1	2,4	4,1	9,3	11,6	15,3	16,8	18,4	14,0	10,1	4,2	1,1	8,9	1,4	8,4	16,8	9,4
2003	-0,3	-1,9	5,3	8,5	14,1	19,35	19,1	20,6	13,8	5,9	6,0	1,8	9,4	-0,6	9,3	19,67	8,6
2002	1,2	5,0	5,4	8,1	13,8	17,4	17,7	18,8	13,1	8,3	5,6	0,3	9,6	2,0	9,1	18,0	9,0
2001	0,9	2,3	4,2	7,1	14,4	14,3	18,6	18,6	11,8	12,48	3,8	-0,2	9,0	2,1	8,6	17,2	9,4
Durch.	0,4	1,4	4,3	9,0	13,2	16,5	18,6	17,7	13,7	9,4	5,2	0,8	9,2	1,1	8,8	17,6	9,4

Monat Temperatur

Oktober 9,4

November 5,2

Dezember 0,8

Januar 0,4

Februar 1,4

März 4,3

Durchschnitt: 3,58 in der Heizperiode

Klimadaten im Testzeitraum:

Beispiel Woche 4: Mittelwert TM* -1,27 Grad Celsius

Verbrauch gesamt in Woche 4: 284,2 kWh

Gesamtverbrauch pro Stunde: 1,69 kWh

Angaben im Datenblatt: 1,79 kWh

5% besser

Beispiel Woche 1: Mittelwert TM* 2,04 Grad Celsius

Verbrauch gesamt in Woche 1: 153,4 kWh

Gesamtverbrauch pro Stunde: 0,913 kWh

Angaben im Datenblatt: 1,79 kWh

49% besser

*TM = Mittel der Temperatur in 2 m über dem Erdboden DWD-Station Augsburg

Fazit:

Der Tagesmittelwert lag im Test-Zeitraum bei 1,34 Grad Celsius und damit um 2,24 Grad Celsius unter der Durchschnittstemperatur in der Heizperiode in Deutschland von 2001 bis 2010.

Dennoch lagen die gemessenen Verbräuche im Test-Zeitraum im Mittelwert um 38% unter den im Datenblatt genannten Werten.

Dies ist ein klarer Beleg dafür, dass die im Datenblatt genannten Werte bei korrekter Auslegung der Heizkörper-Größen selbst bei widrigen Umständen erreicht werden.